

## LES TOURISTES

venus pour le carnaval



1 touriste sur 10 est venu à cette période parce qu'il y avait carnaval

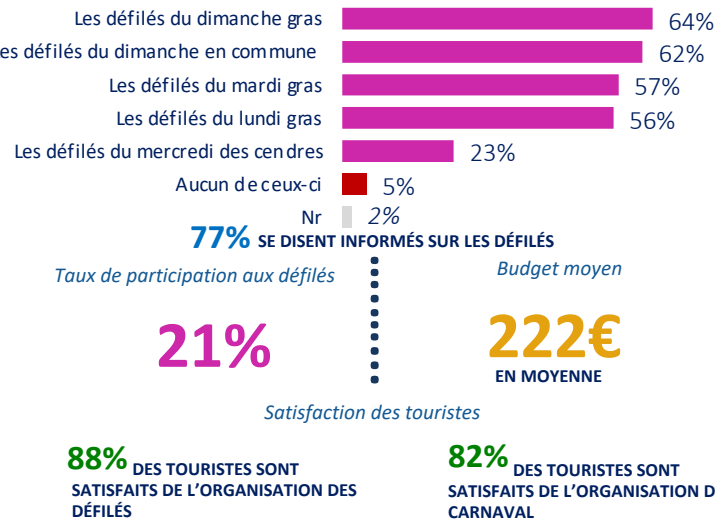
### LE SÉJOUR

Top des hébergements



### LE CARNAVAL

A quels évènement(s) se rendent-ils?



### DES TOURISTES

très satisfaits



SITES VISITÉS : 99%



ACCUEIL POPULATION : 98%



ACCUEIL PROFESSIONNEL : 96%



HÉBERGEMENT : 97%

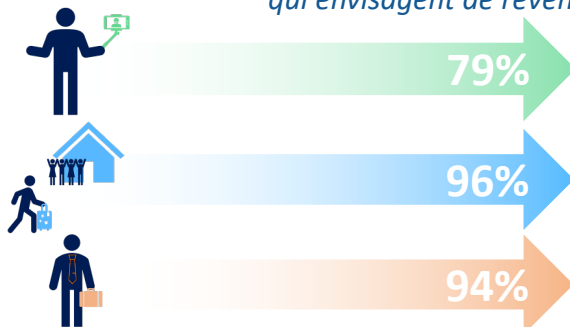


RESTAURATION : 94%

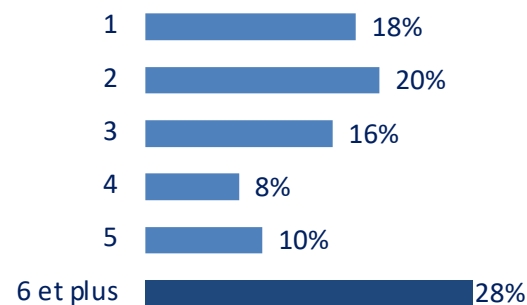


SHOPPING : 91%

**85%** DES TOURISTES qui envisagent de revenir



**59%** DE TOURISTES repeaters



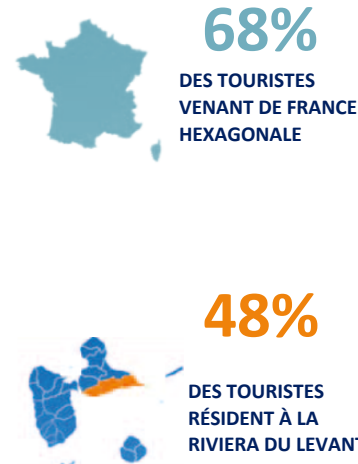
# OBSERVATOIRE DU TOURISME

Les touristes récepteurs en 2023

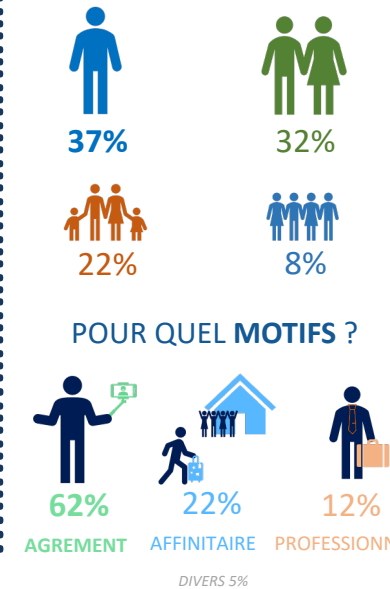
**741 391** TOURISTES RECEPTEURS

... POUR UN SÉJOUR DE 18 JOURS EN MOYENNE

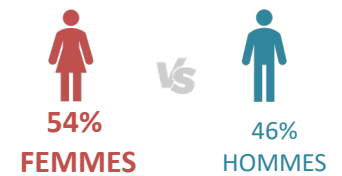
### RÉPARTITION GÉOGRAPHIQUE



### COMMENT VOYAGENT LES TOURISTES ?



### TYPOLOGIE DES TOURISTES selon le sexe



selon l'âge

- 11% ont moins de 26 ans
- 34% ont entre 26 et 40 ans
- 39% ont entre 41 et 60 ans
- 17% ont plus de 60 ans

selon la CSP

- 32% Employés et ouvriers
- 14% Cadres moyens techniciens, enseignants
- 14% Retraités
- 14% Cadres sup., ingénieurs, professeurs
- 6% Professions libérales, expert, artistes
- 5% Etudiants
- 3% autres inactifs
- 2% Artisans, commerçants, agriculteurs
- 1% Dirigeants

### LE BUDGET MOYEN DEPENSÉ\*

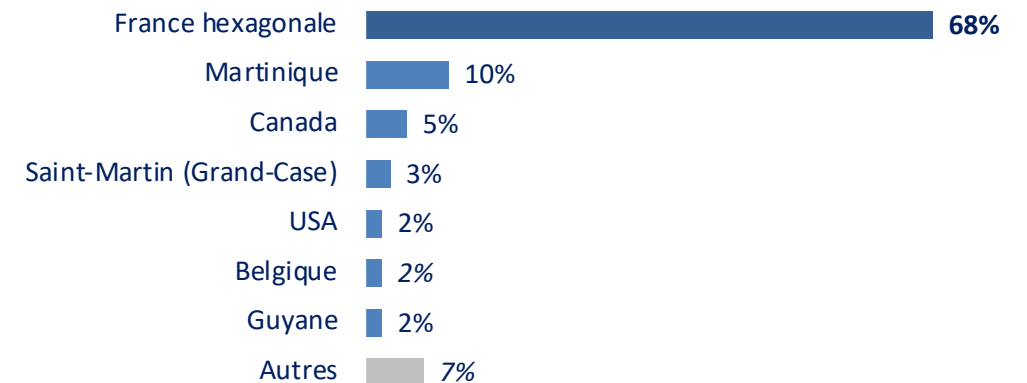
**1 681 €** EN MOYENNE

### LE BUDGET MOYEN selon le motif de voyage

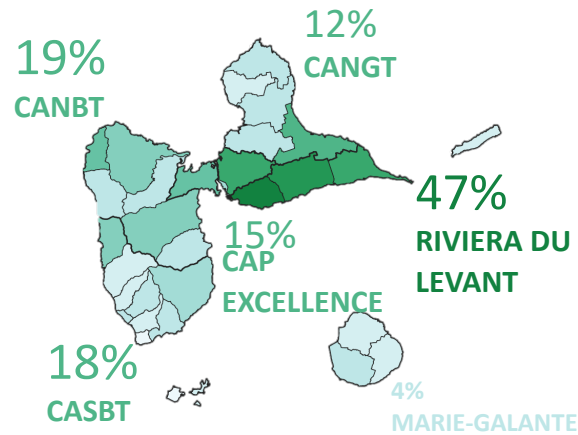


\*Hors billet d'avion

### LE PAYS DE RÉSIDENCE



## UNE FORTE CONCENTRATION DES SÉJOURS dans le Sud-est Grande-Terre



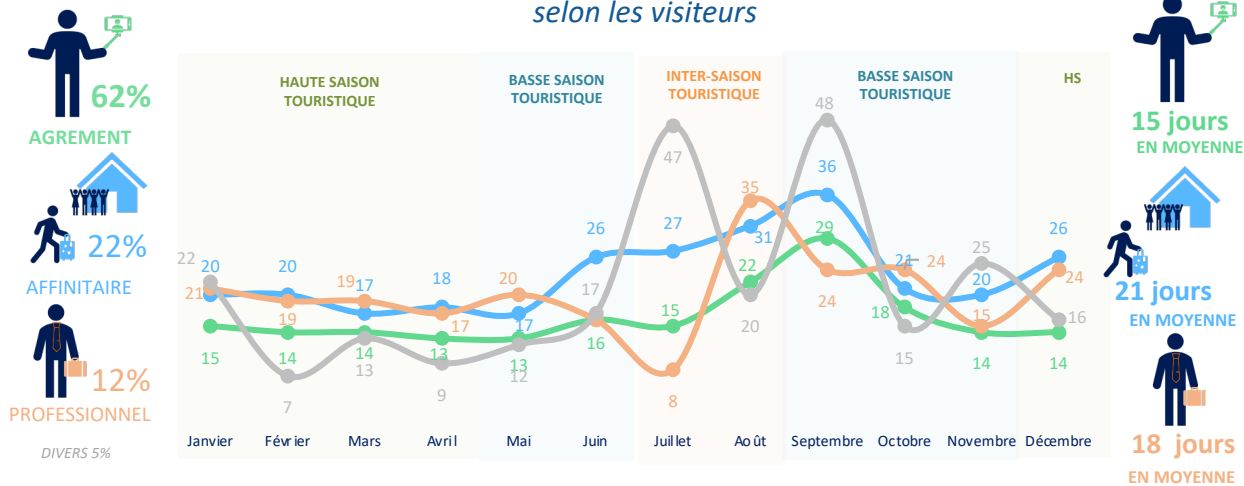
La CARL, regroupant des communes tournées vers le tourisme, attire près de la moitié des visiteurs : 21% ont résidé au Gosier, 14% à Sainte-Anne, et 13% à Saint-François.

Le Nord Basse-Terre est la zone de résidence de près d'un touriste sur cinq dont Deshaies (8%). D'autres communes telles que Bouillante offrant des activités nautiques attirent de plus en plus de touristes (5%).

La CANGT est essentiellement représentée par la commune du Moule (6% des séjours), et Marie-Galante également attire 4% des séjours.

## UNE AUGMENTATION DE LA DURÉE DE SÉJOUR

selon les visiteurs



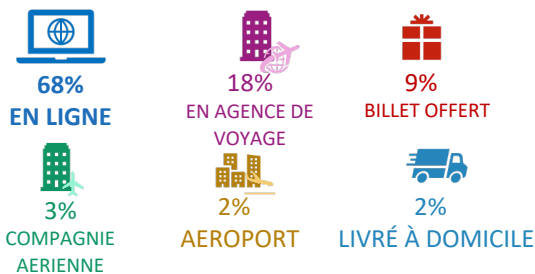
La durée moyenne de séjour augmente et atteint 18 jours en moyenne en 2023, soit 4 jours supplémentaires par rapport à la durée moyenne de séjour en 2019. Parmi les quatre profils de clientèle, les touristes affinitaires effectuent des séjours plus longs notamment entre juin et septembre. Globalement, concernant les touristes d'agrément, les durées de séjour sont plus élevées entre août et octobre avec un pic en septembre (soit 29 jours en moyenne).

Tourisme d'agrément : activités de loisirs, détente et plaisir.  
Tourisme affinitaire : visite à des connaissances, des amis ou à la famille.  
Tourisme professionnel : déplacement pour affaires, missions ou réunions  
Tourisme « divers » : déplacement pour autres motifs

## L'OMNIPRÉSENCE D'INTERNET

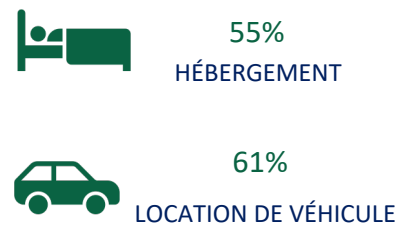
se renforce en termes de mode d'achat

### POUR L'ACHAT DU BILLET D'AVION



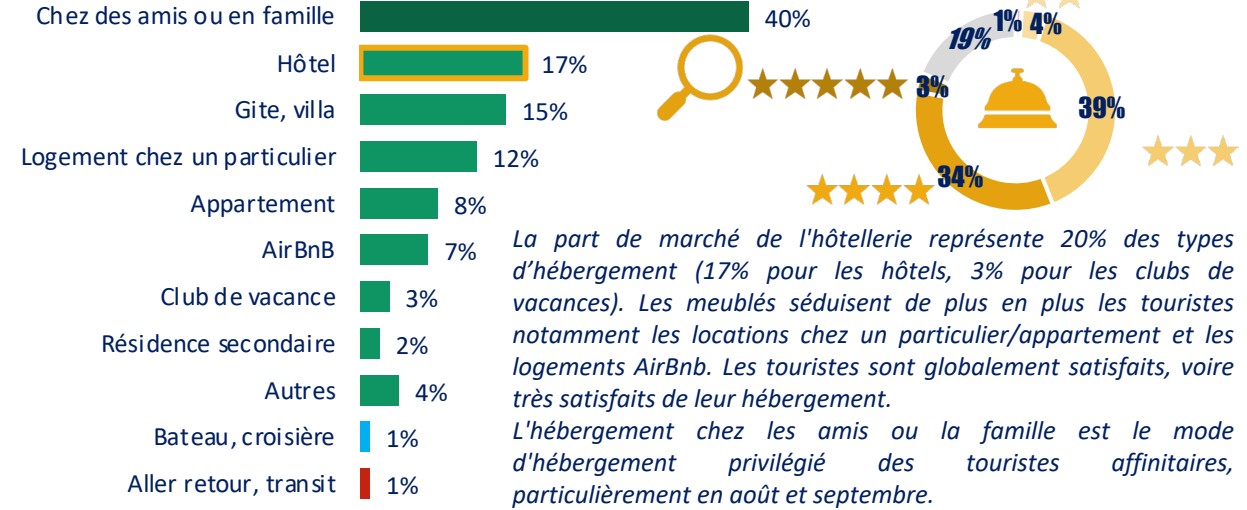
Plus de deux tiers des touristes récepteurs achètent leur billet d'avion en ligne, contre près d'un cinquième qui le réserve via une agence de voyage.

### POUR LA RÉSERVATION EN LIGNE



La réservation de l'hébergement et du véhicule de location en ligne ralentit (respectivement -9 pts et -8 pts).

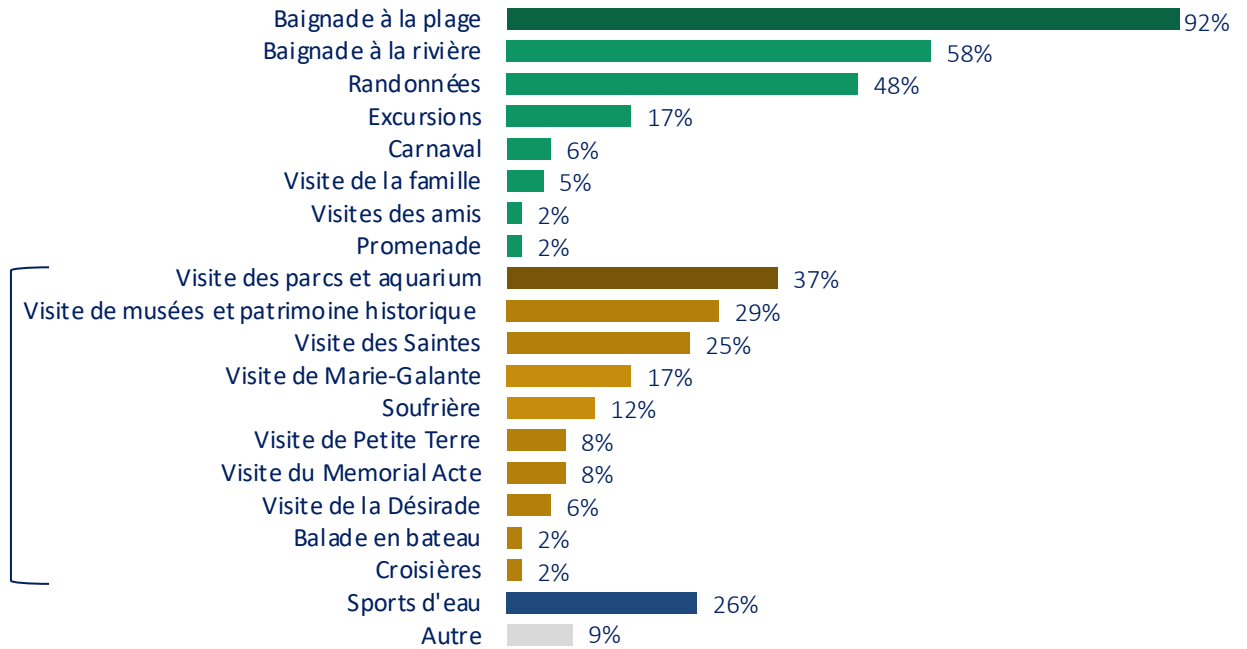
## L'HÔTELLERIE TRADITIONNELLE ET LES MEUBLÉS satisfont les touristes récepteurs



La part de marché de l'hôtellerie représente 20% des types d'hébergement (17% pour les hôtels, 3% pour les clubs de vacances). Les meublés séduisent de plus en plus les touristes notamment les locations chez un particulier/appartement et les logements Airbnb. Les touristes sont globalement satisfaits, voire très satisfaits de leur hébergement.

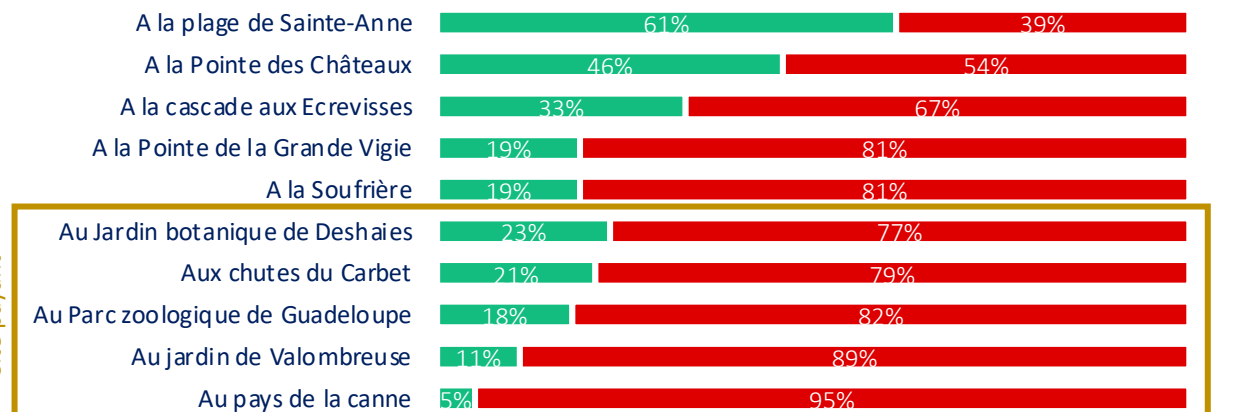
L'hébergement chez les amis ou la famille est le mode d'hébergement privilégié des touristes affinitaires, particulièrement en août et septembre.

## LES ACTIVITÉS EFFECTUÉES



Culture et découverte

## LES SITES VISITÉS



Site payant